

Utilitat i encant d'un nou espai ciutadà

El Parc de Ribes Roges ha costat 60 milions, sufragats a meitat entre la Diputació i l'Ajuntament

El passat diumenge els vilanovins van acudir massivament al nou Parc de Ribes Roges que fou inaugurat amb la presència del president de la Diputació, Antoni Dalmau. Matí i tarda el nou espai guanyat per la ciutat es va veure concorregut pels vilanovins de totes les edats. I els vilanovins se'n van endur una agradable sorpresa, tot passejant per les seves avingudes. Sorpresa de veure com en el curs d'un any s'ha transformat un indret mediocre de la façana marítima en un esplèndid i ampli parc ciutadà, que farà sens dubte que els vilanovins s'adressin de nou «cap a mar».

Els bells indrets de la llarga façana marítima de Vilanova, un tant oblidats, estan recobrint una vigència necessària en el contexte urbà de la ciutat. Per una banda el port, amb una florent indústria pesquera i una activitat nàutica de caràcter esportiu, per altre banda les platges, adecentades i ampliades amb la construcció d'espigons.

A tot això s'hi ha sumat un fet trascendent i important per la qualitat de vida dels habitants de la nostra ciutat; La construcció d'un gran parc, nova zona verda per fruit del passeig i del repós i que al mateix temps ofereix a la joventut les possibilitats de radicar allí

els seus jocs i a la quitxalla l'entreteniment idoni. Un parc polivalent, construït amb gust i funcionalitat del que els vilanovins ens en sentirem cofois.

COM ES EL NOU PARC

Emmarcat pel Passeig del Carme i l'espigó de ponent del port, el parc ocupa tres hectàries, guanyades a l'ample zona de sorra a la que s'hi han sobreposat terres. S'ha construït d'acord amb el projecte de l'arquitecte Xavier Sust guanyador del concurs convocat per l'Ajuntament per millorar la façana marítima vilanovina. La principal característica del parc és la formació de suaus turons tipus dunes en les que s'hi han plantat gran nombre de pins i s'ha dotat d'una gespa resistent. El parc acull dues zones ben diferenciades, una zona verda solcada per tres avingudes, la principal de les quals l'atravessa amb diagonal des de l'entrada a una glorieta que forma part de la balaustrada, que com a gran balcó a la platja i al mar, circunda el parc per la part sud. Les avingudes, amb profusió de bancs, estan vorejades per moreres que amb el temps proporcionaran una agradable ombra i són arbres resistents al salobre marítim.



Les autoritats fent el passeig inaugural

Fotos: Mary

En quant a la part esportiva, que fa el parc polivalent, està formada per diverses pistes poliesportives, ubicades a la part est, fent paret a l'espigó del port i estan cimentades i vallades en part. Son de gran amplitud i adaptades a la funció corresponent. Vam contar quatre pistes de basket que al mateix temps poden ser-ne dues de futbol-sala o bàdminton, unes altres per competicions de petanca i una altra per qualsevol altre utilització. També fent costat a la piscina municipal i al lateral del Passeig del Carme hi figuren soterrades del nivell del parc dues pistes de tennis. Totes les pistes estan dotades de potents focus que faciliten el joc nocturn.

UN PARC BONIC I FUNCIONAL

Les avingudes que simètricament conflueixen a la balaustrada compten amb un bon seguit de faroles que faran que també a la nit pugui ésser concorregut pels que busquin a l'estiu un indret fresc i agradable. La llarga balaustrada, amb una barana clàssica, és d'una gran bellesa i proporciona una visió magnífica tant de la platja com del mar. Com a punt confluente de les avingudes i part integrant de la balaustrada s'ha construït una glorieta que és un motiu ornamental però que al mateix temps pot complir diferents finalitats. A ambdós costats d'ella unes escales faciliten l'accés a la platja a la que també s'hi pot arribar per una gran escala circular en el punt on el parc s'endinsa més a la platja. També cal ressenyar l'existència d'un llac artificial amb surtidor i un petit parc infantil a l'entrada.



La glorieta i la balaustrada vistos des de la platja

UNA INVERSIÓ DE 60 MILIONS SUFRAGADA PER LA DIPUTACIÓ I L'AJUNTAMENT

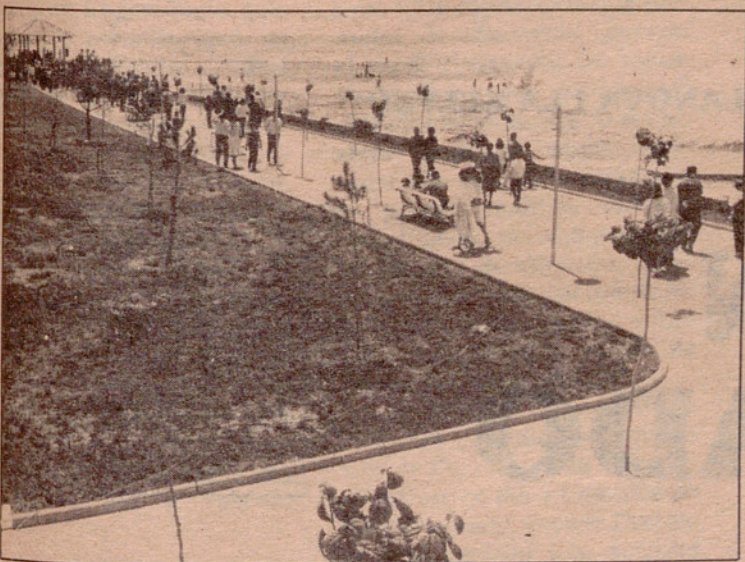
La construcció del Parc de Ribes Roges s'inicià al març de l'any passat, per tant s'ha fet en poc més d'un any. Una vegada finalitzada la part principal que és la inaugurada, ha tingut un cost de 60 milions de pessetes que han sigut sufragats aproximadament per mitat entre la Diputació Provincial de Barcelona i l'Ajuntament de Vilanova i la Geltrú. La construcció s'ha portat a terme per la empresa vilanovina Quintana, tant la part de infraestructura com la d'obres.

L'acte inaugural celebrat el passat diumenge al migdia tingué una fase previa amb la utilització de les pistes, en el curs del matí, per la celebració de diferents encontres de futbol sala, basquet, bàdminton i petanca. Les pistes de tennis no estaven encara en condicions. La concurrència al parc fou extraordinària per part dels vilanovins, sentats als

bancs, passejant per les avingudes i presenciant els diferents partits esportius. Al vol de la una va procedir-se al acte oficial d'inauguració en el que estigueren presents el President de la Diputació, Antoni Dalmau, l'Alcalde de la ciutat, Jaume Casanovas, l'Ajuda militar de Marina, Fernando Blasco i membres de la corporació municipal. Junts a la glorieta, una nena va izar la senyera i parlaren de la construcció d'aquest nou espai per la ciutat, el President de la Diputació i l'Alcalde, lliurant després copes i medalles als participants en la matinal esportiva.

En resum, un parc que honora a la ciutat i quina realització empresa per l'Ajuntament no hagués estat pas possible sense el suport entusiasta de la Diputació, aquesta institució a la que Vilanova li deu la seva col·laboració decidida en obres tan importants com la restauració de la Masia Cabanyes i del Teatre Principal.

J.C.



Una vista parcial del parc



L'animació va durar tot el dia